

# Komunikační strategie pro investory ZEVO

V lednovém čísle jsme informovali, že redakce Odpadového fóra koncem listopadu organizovala z pověření MPO seminář s dlouhým názvem **Zařízení na energetické využití odpadů (ZEVO) jako součást systému zásobování teplem a integrovaných systémů nakládání s odpady v krajích**. Rovněž jsme uvedli, že přes jeho bohatý program hlavním účelem semináře byla prezentace výsledků dvou projektů řešených pro MPO, a to „*Optimální nastavení podpory výroby elektřiny z odpadu...*“ a „*Komunikační strategie pro investory zařízení na energetické využívání odpadů v ČR*“.

Na závěr zprávy o semináři jsme slíbili, že podrobnější informace o výsledcích obou studií přineseme v následujících číslech. Vzhledem k tomu, že řešitelé první studie (Ústav procesního a ekologického inženýrství VUT Brno) ještě zapracovávají nějaké připomínky včetně těch, které vzešly na zmíněném semináři, budeme se na začátek věnovat druhé zmíněné studii, té o komunikaci.

Řešitelem projektu „*Komunikační strategie pro investory zařízení na energetické využívání odpadů v ČR*“ je Markent, s. r. o., což je společnost, která se specializuje na provádění výzkumných šetření v oblasti životního prostředí. Pracovníci společnosti Markent, s. r. o. dlouhodobě sledují environmentální chování obyvatel a mapují postoje veřejnosti a analyzují ekologické aspekty fungování soudobé společnosti.

Řešení projektu se soustředilo na několik problémových okruhů, které mají zásadní význam pro komunikaci energetického využívání odpadů v ČR. Předně šlo o výchozí analýzu postojů veřejnosti k problematice energetického využívání, k akceptaci zařízení na energetické využívání odpadu ve svém okolí a na vnímání naléhavosti této problematiky v kontextu ostatních způsobů odstraňování odpadů. Dále bylo předmětem řešení zmapování přístupu zástupců samospráv k výstavbě a provozu ZEVO. V neposlední řadě byla věnována pozornost přístupu nevládního sektoru k dané problematice a zástupců odborné veřejnosti.

Souhrnná zpráva, která sumarizuje klíčové poznatky a prováděné aktivity, je (nebo bude) k dispozici na internetových stránkách MPO (*přesné umístění, případně další informace k tomu sdělí zástupce zadavatele Ing. Milan Kyselák, kyselak@mpo.cz*). Proto zde budeme o dosažených výsledcích referovat jen poměrně stručně a vyzdvihneme z nich případně jen ty nejzajímavější či nejpřekvapivější závěry.

## Postoje obyvatel ČR

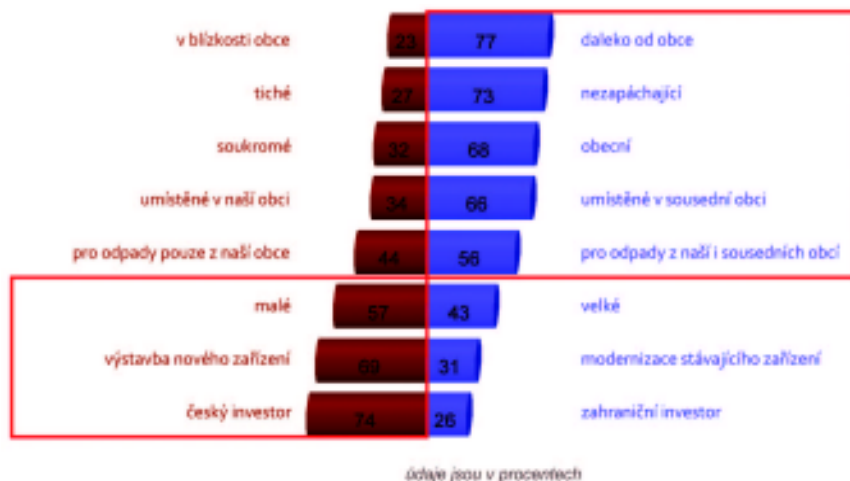
Výzkumné šetření, jehož odborným garantem je Mgr. Jiří Remr, Ph.D., bylo provedeno na reprezentativním vzorku obyvatel ČR. Zkoumaná skupina 1218 respondentů věrně odráží populaci ČR ve

rozhovory vyškolených tazatelů s respondenty.

Ze získaných výsledků je patrné, co si běžní lidé představují pod pojmy skládka, zařízení pro energetické využití odpadů a spalovna a jaký k nim mají postoj. Zde je důležitý poznatek, že zatímco my jako odborná veřejnost vnímáme zařízení na energetické využití odpadů a spalovnu komunálních odpadů jako synonymum, laická veřejnost to vnímá zcela odlišně. Zatímco ZEVO většinou akceptuje (i když třeba ne ve svém okolí), tak pojem spalovna vnímá silně negativně.

Pozitivně vyznívá, že pouze 6 % občanů si myslí, že využívání odpadů k výrobě tepla a elektřiny je chyba. Přitom preference materiálového či energetického využití jsou značně vyrovnané, 52 % pře-

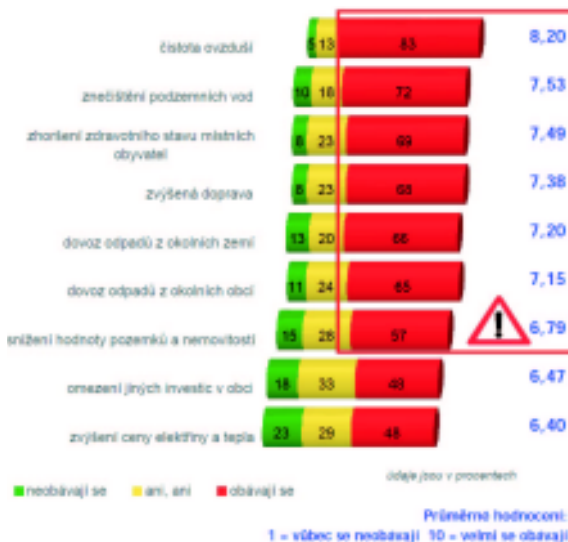
věku 16 – 64 let z hlediska pohlaví, věku, velikosti místa bydliště respondentů a regionu. Data byla získávána osobními



Graf 1: Preferované vlastnosti ZEVO

### Komentář:

Respondenti preferují ZEVO, které je daleko od obce, má českého investora, nezapáchá, je nové postavené, je obecní, je umístěné v sousední obci, je malé a využívá odpady nejen z vlastní, ale i ze sousedních obcí. (Podrobněji ve zdrojovém materiálu.)



Graf 2: Obavy respondentů/občanů z hlediska vlivu výstavby spalovny na vybrané oblasti

### Komentář:

V souvislosti s výstavbou spalovny se respondenti nejvíce obávají, že by mohlo dojít ke zhoršení čistoty ovzduší, ke znečištění podzemních vod, ke zhoršení zdravotního stavu obyvatel, ke zvýšení hustoty dopravy, ke zvýšení dovozu odpadů jak z okolních obcí, tak i okolních zemí a v neposlední řadě je to obava o možné znehodnocení cen pozemků a nemovitostí. (Podrobněji ve zdrojovém materiálu.)

feruje materiálové využití a 48 % energetické využití.

Preferované vlastnosti ZEVO a nejčastější obavy respondentů z hlediska vlivu výstavby spalovny na vybrané oblasti života ukazují grafy a komentáře k nim na **grafech 1 a 2**.

Zajímavé poznatky rovněž vyplývají ze zkoumání, které zdroje informací občané považují za důvěryhodné více a které méně. Na prvních třech místech v důvěryhodnosti se umístili vědci, starosta obce a místní úřad, na dalších místech pak MŽP, hejtman a krajský úřad a potom až ekologičtí aktivisté. Na samém dně se pak nacházejí populární osobnosti a průmyslové podniky (**graf 3**).

Jako preferované komunikační kanály u respondentů zvítězily pořady v televizi, články v místním tisku a internet, až na dalším místě byl celostátní tisk a až na šestém místě s odstupem byly letáky (**graf 4**).

V souvislosti s pozitivním vnímáním ZEVO a negativním spaloven občany je třeba upozornit na zjištění, že 77 % respondentů připouští, že ví o spalovnách jen málo a nebo vůbec nic; v případě ZEVO je takovýchto respondentů dokonce 86 %! O nízké důležitosti této problematiky vypovídá zjištění, že zájem o informace o ZEVO, resp. spalovnách má jen 21 a 24 %.

### Postoje zástupců veřejné správy

Respondenti pro tento průzkum byli vybráni stratifikovaným náhodným výběrem tak, aby reprezentovali různé typy obcí, z různých oblastí a různé velikosti. Dotazovány byly osoby, které jsou na místních/krajských úřadech odpovědné za oblast životního prostředí, typicky starostové/místostarostové, vedoucí odboru životního prostředí. Data byla získávána formou telefonických interview, přičemž publikované výsledky byly získány zpracováním celkového počtu 118 rozhovorů.

V celku nepřekvapí, že informovanost o energetickém využití odpadů je u této skupiny vyšší, než u ostatních občanů (16 % respondentů má velmi dobré informace a 49 % povšechné informace), přesto však 35 % respondentů z této skupiny uvádí, že ví málo nebo neví vůbec nic. Zájem o tyto informace (velmi a trochu) projevuje 38 %, zatímco 13 % nemá vůbec zájem.

S vyšší informovaností této skupiny oproti obecné populaci souvisí i jiná hierarchie obav spojovaných s výstavbou spalovny (**graf 5**). Na prvních dvou místech to jsou obavy z dovozu odpadů ze zahraničí a ze zvýšené dopravy. Obava ze zhoršení ovzduší je až s odstupem na třetím místě.

Hodnocení důvěryhodnosti zdrojů informací o EVO vychází podobně jako

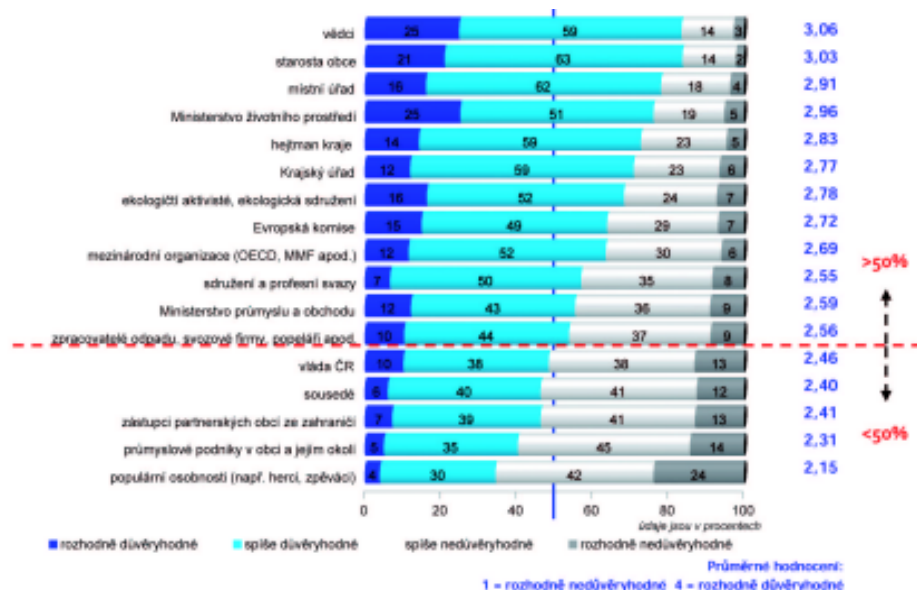
u běžných občanů s tím rozdílem, že poslední místa důvěryhodnosti zaujali ekologičtí aktivisté a média.

Akceptace spalovny se značně zvyšuje, pokud by nahradila současnou tepelnou elektrárnu a nebo teplárnu.

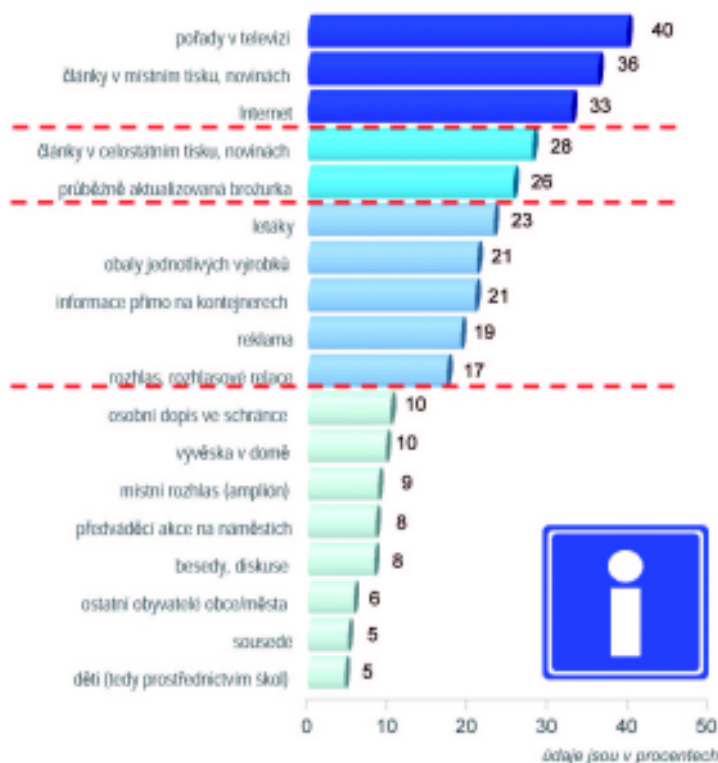
Zajímavý je také údaj, že 64 % respondentů ještě v žádné spalovně na prohlídce nebylo a rádi by se podívali a dalších 11 % už byli a podívali by se znovu. Naopak 16 % nikdy v žádné spalovně nebyli a ani o to nestojí.

### Případové studie

Samostatným úkolem, který byl v rámci řešení projektu zpracováván, byla příprava případových studií. Spoluřešitel projektu a odborný garant této části Ing. Bohumil Černík, Ph.D. uvádí celkem osm realizovaných i nerealizovaných záměrů na vybudování ZEVO, které přibližuje po technické stránce, popisuje jejich přípravu, způsob komunikace s veřejností a shrnuje faktory realizace a krizové momenty. Z těchto osmi záměrů je pět



Graf 3: Důvěryhodnost informací o životním prostředí od vybraných subjektů



Graf 4: Preferované komunikační kanály o ZEVO

tuzemských, a to všechny čtyři plánované záměry, tj. Karviná, Most-Komořany, Plzeň-Chotkov a Vysočina a nerealizovaný záměr v Opatovicích nad Labem.

Ve všech českých případech s výjimkou Vysočiny autor konstatuje zásadní chyby v komunikaci typu nedostatečné informovanosti veřejnosti, bagatelizace jejich názorů, neodbornost, nepřipravenost až aroganci úředníků a politiků, nekompletnost dokumentace. Většinou také chybí informace, případně garance omezování spalování uhlí po zprovoznění ZEVO a s tím spojené změně imisních podmínek.

### Komunikační manuál

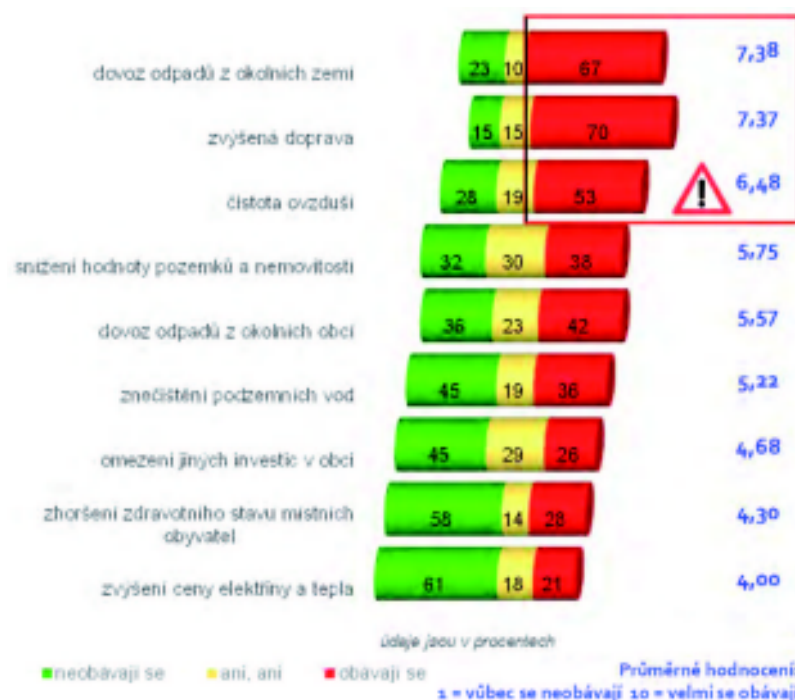
Významným výstupem projektu je komunikační manuál, pod kterým je podepsán jako odborný garant spoluřešitel projektu Ing. Tomáš Jelínek. Hned v úvodu vysvětluje, že se v něm „...snažili nabídnout základní stavební kameny pro úspěšnou komunikační strategii, které však musí každý investor přizpůsobit specifickým podmínkám svého projektu. Je rozdíl budovat zařízení v centru velkého města, v průmyslové zóně či v sousedství malé obce. Ambicí tohoto manuálu je ovlivnit již přístup investora k jeho záměru. Manuál není možné chápat jako jakési „poslední zařízení“, které připojíme projektu, aby mohl fungovat. Je spíš souborem podnětů, které by měl investor zvážit při přípravě celého projektu. Úspěšná komunikace totiž velmi úzce souvisí s podobou samotného projektu. Proto se zde snažíme ukázat možnosti propojení investičního projektu s různými fázemi komunikace. Hlavním zaměřením tohoto manuálu je komunikace s veřejností, kde ostatní zájmové skupiny jsou zmiňovány jen v rámci jejich role k tomuto záměru.“

Vzhledem k významu tohoto výstupu rozhodli jsme se mu věnovat samostatný prostor.

### Souhrnná zpráva

„Účelem souhrnné zprávy je shrnutí základních poznatků vyplývajících z provedených výzkumných šetření a nástin některých prvků komunikační strategie spolu s identifikací jejich výhod a aplikačních rizik, které mohou být jednotlivými zainteresovanými stranami používány při realizaci investičních záměrů v oblasti zařízení pro energetické využití odpadu.“

Vedle poznatků citovaných výše a nebo v samostatném příspěvku věnovaném Komunikačnímu manuálu bychom zde uvedli některé další poznatky či postřehy, i když se mohou zdát někomu samozřejmé. Na druhou stranu nemusí být vždy univerzální.



**Graf 5: Obavy respondentů/zastupitelů z hlediska vlivu výstavby spalovny na vybrané oblasti**  
**Komentář:**

V souvislosti s výstavbou spalovny se respondenti nejvíce obávají, že by mohlo dojít ke zvýšení dovozu odpadů z okolních zemí, ke zvýšení hustoty dopravy a ke zhoršení čistoty ovzduší. (Podrobněji ve zdrojovém materiálu.)

Například není příliš šťastné, pokud je ZEVO prezentováno jako samostatný cíl, ale raději jako prostředkem/řešení. Lidé i zástupci samospráv výrazně upřednostňují, pokud investorem je subjekt veřejného sektoru oproti soukromému investorovi. Důležitá je spolupráce investora se státní správou, a to i nad rámec projektu výstavby ZEVO. Jedná se především o zasazení projektu ZEVO do ucelené koncepce odpadového hospodářství.

Zástupci ekologických organizací neopomíjejí v této souvislosti poukázat také na problematiku prevence vzniku odpadů a snižování jejich celkové produkce. Je tedy třeba se komunikačně vypořádat s rovnováhou mezi omezením vytváření odpadů, recyklací a energetickým využíváním odpadů.

V komunikaci s veřejností je vhodné oddělit fázi výstavby ZEVO a provoz ZEVO. Je vhodné poukázat na dlouhodobou udržitelnost energetického využití odpadu, zejména ve srovnání se skládkováním. V tomto ohledu by pomohla významně pomoci preference EVO před skládkováním deklarovaná např. v POH ČR.

Část komunikačního úsilí je nutné vyčlenit na zdůraznění finančních výhod spojených s energetickým využitím odpadu oproti skládkování, a to nejen celospolečenské úspory, ale především o dopady na hospodaření jednotlivých obcí a domácností.

Je žádoucí zohledňovat očekávání obyvatel již při zadávání architektonické stu-

die. Veřejnost předpokládá, že ZEVO napomůže zlepšit image jejich obce a přispěje k celkovému zatraktivnění vizuálního dojmu bezprostředního okolí.

Poskytnout vysvětlení o souvislostech mezi produkcí odpadů a výstavbou ZEVO v dané lokalitě. Tím lze do jisté míry čelit NIMBY efektu, který bývá silný. Většina lidí i zástupců veřejné správy souhlasí s názorem, že každý (míněno obec/kraj) by se měl sám postarat o „své“ odpady. Proto by komunikační kampaň neměla akcentovat velikost ZEVO, ale spíše by měla poukázat na volbu ZEVO s menší, stále však dostačující, kapacitou.

Významným problémem pro seriózní komunikaci s veřejností je její nízká míra informovanosti, neboť laická veřejnost nedokáže posoudit odbornou hodnotu, správnost a relevanci jednotlivých informací poskytovaných jí z různých stran případného konfliktu (viz teorie her a nesymetrické postavení investora a jeho oponentů v příspěvku Komunikační manuál, který přineseme v příštím čísle).

**Z výstupních materiálů projektu Komunikační strategie pro investory zařízení na energetické využívání komunálních odpadů v ČR (zadavatel MPO, řešitel Markent, s. r. o.) vybral Ing. Ondřej Procházka**

Redakce děkuje Mgr. Jiřímu Remrovi, Ph.D. za odbornou revizi textu.